

กรอบนำเสนอผลงาน / นวัตกรรมการปฏิบัติที่เป็นเลิศ (Best Practices)

ชื่อผลงาน การน้อมนำหลักปรัชญาเศรษฐกิจพอเพียงสู่ตำบล

ชื่อผู้เสนอผลงาน นายเพียรวิ ไพบระ

กศน.ตำบลท่าข้าม / กศน.อำเภอบางปะกง

สังกัด สำนักงาน กศน.จังหวัดฉะเชิงเทรา

โทรศัพท์ 0 89 093018 5

e-mail science393@hotmail.com

รายละเอียดการนำเสนอผลงาน

1. ความสำคัญของผลงานหรือที่นำเสนอ

พระราชดำรัสที่พระบาทสมเด็จพระเจ้าอยู่หัวพระราชทาน เมื่อวันที่ 4 ธันวาคม 2548 พระองค์ทรงให้ความสำคัญกับเรื่องเศรษฐกิจพอเพียงมากเพียงใด ทรงเชื่อมั่นว่า การจะรับมือกับการเปลี่ยนแปลงต่างๆ ได้นั้น ประเทศไทยต้องใช้หลักเศรษฐกิจพอเพียงเป็นปรัชญานำทาง และนำยินดีที่ว่า หลังจากนั้นหลาย หน่วยงานได้น้อมนำพระราชดำรัส ข้างต้นไปยึดถือปฏิบัติ อาทิเช่น แผนพัฒนาเศรษฐกิจและสังคมแห่งชาติ ฉบับที่ 10 พ.ศ. 2550 - 2554 มุ่งสู่ "สังคมอยู่เย็นเป็นสุขร่วมกัน" รวมทั้งนำปรัชญาเศรษฐกิจพอเพียงมาเป็น หลักปฏิบัติ ปรัชญาเศรษฐกิจพอเพียง ไม่ได้หมายถึงประหยัดมัธยัสถ์ ไม่ใช่เงิน แต่เป็นการเดินทางสายกลาง ให้ สอดคล้องเหมาะสมกับสภาพการณ์ทางเศรษฐกิจ สังคม แต่ละบุคคล หรือองค์กร โดยไม่ลงทุนเกินตัว และยึดหลัก คุณธรรม เน้นความมั่นคง และยั่งยืน

เศรษฐกิจพอเพียง เป็นปรัชญาชี้แนวทางการดำรงอยู่และปฏิบัติตนของประชาชนในทุกๆระดับตั้งแต่ระดับครอบครัว ระดับชุมชน จนถึงระดับรัฐ ทั้งในการพัฒนาและบริหารประเทศให้ดำเนิน ไปในทางสายกลาง โดยเฉพาะการพัฒนาเศรษฐกิจเพื่อให้ก้าวทันต่อโลกยุคโลกาภิวัตน์ ความพอเพียง หมายถึง ความพอประมาณ ความมีเหตุผล รวมถึงความจำเป็น ที่จะต้องมีระบบภูมิคุ้มกันในตัวที่ดีพอสมควรต่อการมีผลกระทบใดๆ อันเกิด จากการเปลี่ยนแปลงทั้งภายนอกและภายใน ทั้งนี้จะต้องอาศัยความรู้ ความรอบคอบ และความระมัดระวัง อย่างยิ่ง ในการนำวิชาการต่างๆ มาใช้ในการวางแผนและการดำเนินการทุกขั้นตอน และขณะเดียวกันจะต้อง เสริมสร้างพื้นฐานจิตใจของคนในชาติโดยเฉพาะเจ้าหน้าที่ของรัฐ นักทฤษฎีและนักธุรกิจในทุกระดับให้มีสำนึก ในคุณธรรม ความซื่อสัตย์สุจริตและให้มีความรู้ที่เหมาะสม ดำเนินชีวิตด้วยความอดทน ความเพียร มีสติ ปัญญา และความรอบคอบเพื่อให้สมดุลและพร้อมต่อการรองรับการเปลี่ยนแปลงอย่างรวดเร็วและกว้างขวางทั้งด้านวัตถุ สังคม สิ่งแวดล้อม และวัฒนธรรมจากโลกภายนอกได้เป็นอย่างดี

ในการขับเคลื่อนปรัชญาของเศรษฐกิจพอเพียงในภาคการศึกษานั้น จะต้องมุ่งพัฒนาที่ตัวครูก่อน เป็นอันดับแรก เพราะครูถือว่าเป็นทรัพยากรที่สำคัญ ในการถ่ายทอดความรู้ และปลูกฝังสิ่งต่างๆ ให้แก่นักศึกษา ดังนั้น จึงควรส่งเสริมครูให้มีความรู้ ความเข้าใจเกี่ยวกับหลักเศรษฐกิจพอเพียงอย่างถ่องแท้ก่อน เพราะเมื่อครูเข้าใจ ครูก็จะได้เป็นแบบอย่างที่ดีให้แก่นักศึกษาได้ ครูจะสอนให้นักศึกษารู้จักพอ ครูจะต้องรู้จักพอก่อน โดยอยู่อย่างพอเพียงและ เรียนรู้ไปพร้อมๆ กับนักศึกษา เป้าหมายสำคัญของการขับเคลื่อน คือ การทำให้นักศึกษารู้จักความพอเพียง ปลูกฝัง อบรม บ่มเพาะให้นักศึกษามีความสมดุลทางเศรษฐกิจ สังคม สิ่งแวดล้อม และวัฒนธรรม โดยสอดแทรกแนวคิดปรัชญาของเศรษฐกิจพอเพียงให้เข้าเป็นส่วนหนึ่งของหลักสูตร สาระเรียนรู้ต่างๆ เพื่อสอนให้นักศึกษารู้จักการใช้ชีวิตได้อย่างสมดุล ตามแนวทางเศรษฐกิจพอเพียง เห็นคุณค่าของทรัพยากรต่างๆ รู้จักอยู่ร่วมกับผู้อื่น รู้จักเอื้อเฟื้อเผื่อแผ่ และแบ่งปัน มีจิตสำนึกรักษ์สิ่งแวดล้อม และเห็นคุณค่าของวัฒนธรรมค่านิยม ความเป็นไทย ท่ามกลางการ

เปลี่ยนแปลงต่างๆ รู้ว่าตนเองเป็นองค์ประกอบหนึ่งในสิ่งแวดล้อมและวัฒนธรรมของโลก การกระทำของตนย่อม มีผลและเชื่อมโยงกับสภาพแวดล้อมในโลกที่ตนเองเป็นสมาชิกอยู่ด้วย ซึ่งการจะบรรลุเป้าหมายดังกล่าวข้างต้นสำคัญ คือครูจะต้องรู้จักบูรณาการการเรียนการสอนให้นักศึกษาและเยาวชนเห็นถึงความเชื่อมโยงในมิติต่างๆ ทั้งด้าน สิ่งแวดล้อม วัฒนธรรม สังคม และเศรษฐกิจ ซึ่งความเป็นองค์รวมนี้อาจเกิดขึ้นได้ ครูต้องโดยใช้ความรู้และ คุณธรรมเป็นปัจจัยในการขับเคลื่อน

กิจกรรมทั้งหมดนี้สำคัญคือ ต้องเน้นกระบวนการมีส่วนร่วมของทุกฝ่าย โดยสถานศึกษาควรตั้งเป้า ให้เกิดการจัดการศึกษาตามแนวทางของเศรษฐกิจพอเพียง สอดแทรกเข้าไปในกระบวนการเรียนรู้ สอนให้นักศึกษาพึ่งตนเองให้ได้ก่อนจนสามารถเป็นที่พึ่งของคนอื่นๆ ในสังคมได้ต่อไป

2. จุดประสงค์และเป้าหมายของการดำเนินงาน

2.1 ผู้เรียนมีความรู้ ความเข้าใจ ปรัชญาของเศรษฐกิจพอเพียง และตระหนักในความสำคัญ ของการดำเนินชีวิตตามแนวปรัชญาของเศรษฐกิจพอเพียง ดังนี้

2.1.1 มีความรู้ ความเข้าใจปรัชญาของเศรษฐกิจพอเพียงและความเชื่อมโยงกับระบบเศรษฐกิจทั่วไป

2.1.2 มีความรู้ ความเข้าใจในการดำเนินชีวิตตามแนวปรัชญาของเศรษฐกิจพอเพียง

2.1.3 เห็นประโยชน์ และตระหนักในความสำคัญของการดำเนินชีวิตตามแนวปรัชญาของเศรษฐกิจพอเพียงและการใช้แนวปรัชญาของเศรษฐกิจพอเพียงเพื่อการพัฒนาตนเอง พัฒนากลุ่ม และพัฒนาสังคม

2.2 ผู้เรียนมีความรู้และทักษะพื้นฐานในการดำเนินชีวิตตามแนวปรัชญาของเศรษฐกิจพอเพียง ดังนี้

2.2.1 มีความรู้และทักษะพื้นฐานในการดำรงชีวิตและการพัฒนาอาชีพ เช่น การเกษตร การผลิต และจำหน่ายสินค้า การดำเนินธุรกิจ การใช้จ่ายและการออม ฯลฯ

2.2.2 ใช้และพัฒนาทรัพยากรและสิ่งแวดล้อมให้ได้ประโยชน์สูงสุดและยั่งยืน

2.2.3 สืบสานและพัฒนาศิลปวัฒนธรรมและภูมิปัญญาท้องถิ่น

2.2.4 รักและภาคภูมิใจในความเป็นไทย

2.3 ปฏิบัติตนและดำเนินชีวิตตามแนวปรัชญาของเศรษฐกิจพอเพียง ดังนี้

2.3.1 ปฏิบัติตนให้มีความพอประมาณ รู้จักการประมาณตน รู้จักศักยภาพของตนเองที่มีอยู่

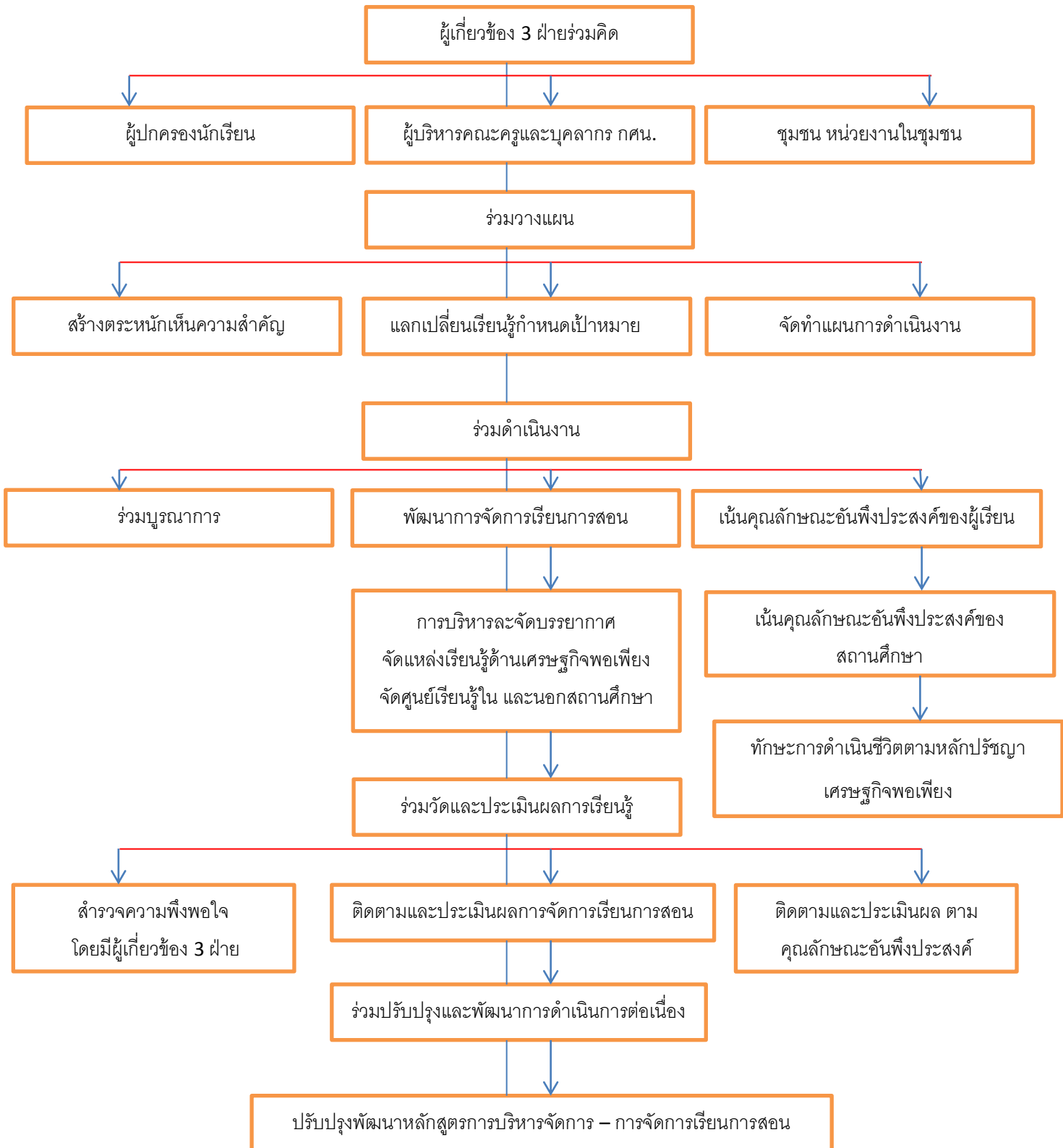
2.3.2 ปฏิบัติตนอย่างมีเหตุผล ปฏิบัติสิ่งต่าง ๆ บนพื้นฐานของความมีสติ ปัญญา ยึดทางสายกลาง ในการปฏิบัติ

2.3.4 มีภูมิคุ้มกันที่ดีในตัว พร้อมรับผลกระทบและการเปลี่ยนแปลงด้านต่าง ๆ

2.4 มีความรอบรู้ในเรื่องที่เกี่ยวข้อง สามารถคิดวิเคราะห์และปฏิบัติด้วย ความรอบคอบ ระมัดระวัง

2.5 ปฏิบัติตนและดำเนินวิถีชีวิตตามแนวปรัชญาของเศรษฐกิจพอเพียง ด้วยความซื่อสัตย์สุจริต ขยัน อดทน เพียรพยายาม แบ่งปัน มีสติ ปัญญา มีวินัย พึ่งตนเอง แบ่งปัน เอื้ออาทร รับผิดชอบและอยู่ร่วมกับผู้อื่นได้ อย่างมีความสุข

3. กระบวนการผลิตผลงาน หรือขั้นตอนการดำเนินงาน



4. ผลการดำเนินงาน/ผลสัมฤทธิ์/ประโยชน์ที่ได้รับ

4.1 การพัฒนาหลักสูตรสถานศึกษา มีแนวทางดำเนินการ ดังนี้ สถานศึกษามีการพัฒนาหรือบูรณาการเนื้อหาสาระของเศรษฐกิจพอเพียงเข้าไปในหลักสูตร สถานศึกษา ดังนี้

1) สถานศึกษานำคุณลักษณะอันพึงประสงค์ของผู้เรียน ตามแนวทางหลักปรัชญาของเศรษฐกิจพอเพียงมาพิจารณาปรับปรุงหรือเพิ่มเติม วิชาสหศาสตร์ เป้าหมายและคุณลักษณะอันพึงประสงค์ของผู้เรียนในหลักสูตรสถานศึกษา

2) กลุ่มสาระการเรียนรู้ และกิจกรรมพัฒนาผู้เรียน ปรับปรุงหรือเพิ่มเติมมาตรฐานการเรียนรู้ในแต่ละช่วงชั้น ปรับให้สอดคล้องกับวิสัยทัศน์ เป้าหมาย และคุณลักษณะอันพึงประสงค์ของผู้เรียนตามแนวปรัชญาของเศรษฐกิจพอเพียง ของหลักสูตรสถานศึกษาที่ปรับปรุงหรือเพิ่มเติม

3) กลุ่มสาระการเรียนรู้และกิจกรรมพัฒนาผู้เรียน ปรับปรุง เพิ่มเติมหรือจัดทำสาระการเรียนรู้ หน่วยการจัดการเรียนรู้และแผนการจัดการเรียนรู้ ตามลำดับ เพื่อพัฒนาผู้เรียนให้เป็นไปตามมาตรฐานการเรียนรู้ในแต่ละช่วงชั้น

4.2 การจัดการเรียนการสอน สถานศึกษาจัดการเรียนการสอนตามเนื้อหาสาระที่กำหนดไว้ในหลักสูตร อย่างสอดคล้องกับวิถีชีวิต ของผู้เรียน เน้นกระบวนการคิดวิเคราะห์ เน้นการปฏิบัติจริง เพื่อนำไปสู่การปฏิบัติตนที่เหมาะสมในวิถี ชีวิตประจำวัน โดยมีแนวทางดำเนินการ ดังนี้

1) จัดกิจกรรมการเรียนรู้ที่เน้นการฝึกทักษะกระบวนการคิด วิเคราะห์ การจัดการ ที่เริ่มจากชีวิตประจำวัน และเชื่อมโยงสู่ ครอบครัว สังคม ประเทศชาติ และสังคมโลก

2) จัดกระบวนการเรียนรู้โดยเน้นการทดลอง การปฏิบัติจริงทั้งในสถานศึกษาและแหล่งเรียนรู้ ภายนอกสถานศึกษา ทั้งในรูปของการจัดทำโครงการ โครงการงาน และอื่น ๆ ทั้งการศึกษารายบุคคล และเป็นกลุ่ม

3) มีการวัดและประเมินผลการเรียนรู้ให้ครอบคลุมทั้ง 3 ด้าน ได้แก่ - ความรู้ (Knowledge) - ทักษะกระบวนการ (Process) - คุณลักษณะอันพึงประสงค์ (Attribute)

4.3 การจัดบรรยากาศและสภาพแวดล้อมภายในสถานศึกษา สถานศึกษามีบรรยากาศและสภาพแวดล้อมภายในสถานศึกษาให้เป็นแหล่งเรียนรู้ กระบวนการ เรียนรู้ ปลูกฝังหล่อหลอมคุณลักษณะอันพึงประสงค์ และเอื้อต่อกระบวนการจัดการเรียนการสอนตาม หลักสูตรสถานศึกษา ดังนี้

1) จัดอาคารสถานที่ และสิ่งแวดล้อมในโรงเรียนที่เน้นความร่มรื่น ประโยชน์ใช้สอย เป็นแหล่ง เรียนรู้ และอนุรักษ์ สิ่งแวดล้อม

2) กำหนดระเบียบธรรมเนียมปฏิบัติในสถานศึกษา ที่ส่งเสริมความมีระเบียบวินัย เคารพธรรมเนียมปฏิบัติ กฎกติกาของสังคมส่วนรวม เช่น การเข้าคิว การรับประทานอาหาร การแต่งกาย การใช้ทรัพยากรร่วมกัน

3) ส่งเสริมและพัฒนาบรรยากาศด้านคุณธรรม เช่น การทำบุญ การบริจาค การปฏิบัติกิจทาง ศาสนา การเข้าร่วมกิจกรรมทางศาสนา การยกย่องส่งเสริมผู้กระทำความดี การส่งเสริมการแบ่งปัน การช่วยเหลือกัน และกัน ฯลฯ

4) ส่งเสริมการแสวงหาความรู้ และเผยแพร่ความรู้ด้านเศรษฐกิจพอเพียง เช่น การจัดนิทรรศการ การจัดการแข่งขัน การหาความรู้โดยสื่อเทคโนโลยีและอื่น ๆ

5) สถานศึกษาส่งเสริมการปฏิบัติตนเป็นแบบอย่างของผู้บริหาร ครู และบุคลากรในสถานศึกษา

6) สถานศึกษาจัดโครงการและกิจกรรมส่งเสริมการปฏิบัติตนและการดำเนินชีวิตตามแนวปรัชญาของเศรษฐกิจพอเพียง

5. ปัจจัยความสำเร็จ

1) ผู้บริหาร ให้การสนับสนุน ส่งเสริมด้านงบประมาณและให้กำลังใจอย่างเต็มที่

2) ครูทุกคนให้ความร่วมมือ ร่วมใจอย่างเต็มที่และเต็มใจ

3) นักศึกษาให้ความร่วมมือ และมีความพร้อมในการจัดกิจกรรม

4) ผู้ปกครอง ชุมชน ชื่นชมยินดีและพึงพอใจ พร้อมให้การสนับสนุนกิจกรรมอย่างดียิ่ง

6. บทเรียนที่ได้รับ ระบุข้อสรุป ข้อสังเกต /ข้อเสนอแนะ และข้อควรระวัง ที่เป็นแนวทางในการนำวิธีปฏิบัติที่เป็นเลิศไป ใช้พัฒนาต่อ หรือดำเนินการให้ประสบความสำเร็จมากยิ่งขึ้น

6.1 ความสัมพันธ์ระหว่างสถานศึกษากับชุมชน

1) ความไว้วางใจระหว่างสถานศึกษากับประชากรในชุมชน

2) ความเชื่อมั่นในตัวผู้บริหารสถานศึกษาของประชากรในชุมชน

3) ความมีปฏิสัมพันธ์อันดีระหว่างผู้นำชุมชนกับตัวผู้บริหารสถานศึกษา

6.2 การนำศิลปวัฒนธรรม ประเพณี ภูมิปัญญาท้องถิ่น ของชุมชนเล็กๆ นำมาหลอมรวมเพื่อเป็น เอกลักษณ์ของชุมชนใหญ่ และ การเผยแพร่การทำกรเกษตรทฤษฎีแนวใหม่ของชุมชนบ้านห้วยใหญ่

1) การสืบค้นข้อมูลเชิงลึก

2) ข้อมูลด้านความเชื่อ ความศรัทธา ที่ไม่เหมือนกันของแต่ละชุมชนอย่างนำมารวมกันจะทำให้เกิดความขัดแย้ง

3) การประสานงานและได้รับการสนับสนุนจากหน่วยงานต่าง ๆ ในการจัดกิจกรรมต่างๆ

6.3 การนำผลงานของนักเรียนที่เกิดจากการเรียนจากศูนย์การเรียนรู้ภูมิปัญญาท้องถิ่นของชุมชน ศูนย์การเรียนรู้เกษตรทฤษฎีใหม่ ออกงานโชว์ หรือแสดง หรือนำเสนอทางผลงานเชิงวิชาการ เพื่อการยอมรับ ของทุกฝ่าย

7. การเผยแพร่/การได้รับการยอมรับ/รางวัลที่ได้รับ

7.1 กศน.ตำบลท่าข้าม สังกัดกศน.อำเภอบางปะกง ได้เผยแพร่กิจกรรมต่าง ๆ เช่น การจัดศูนย์การเรียนรู้เศรษฐกิจพอเพียงทาง ทาง <https://www.facebook.com/1-274178819593340/> อีกด้วย

กิจกรรมของนักศึกษาที่เกิดจากการเรียนจากศูนย์การเรียนรู้ ภูมิปัญญาท้องถิ่น ของชุมชนและนอกชุมชน ตามหลักปรัชญาของเศรษฐกิจพอเพียง และศูนย์การเรียนรู้เกษตรทฤษฎีใหม่



จัดกระบวนการเรียนรู้ให้กับนักศึกษาและประชาชน ตำบลท่าข้าม โดยเน้นการปฏิบัติจริงจากแหล่งเรียนรู้ ภายนอกสถานศึกษา ณ ศูนย์เรียนรู้หลักปรัชญาเศรษฐกิจพอเพียง ตำบลทองคั้ง อ.บางบ่อ จ.สมุทรปราการ



ส่งเสริมและขยายผล และเผยแพร่ความรู้ด้านเศรษฐกิจพอเพียงให้กับประชาชน ตำบลท่าข้าม



จัดกระบวนการเรียนรู้ให้กับนักศึกษาและประชาชนตำบลท่าข้าม โดยเน้นการปฏิบัติจริงในแหล่งเรียนรู้ ภายนอกสถานศึกษา ณ ศูนย์เรียนรู้หลักปรัชญาเศรษฐกิจพอเพียง ตำบลท่าสะพาน อ.บางปะกง จ.ฉะเชิงเทรา

กิจกรรมปลูกฝังและส่งเสริมนักศึกษาให้เกิดกระบวนการเรียนรู้ตามหลักปรัชญาของเศรษฐกิจพอเพียง ณ กศน.ตำบลท่าข้าม



ปลูกพืชผักสวนครัว เช่น กระเพรา ห้วระพา ข่า ตะไคร้ มะละกอ เป็นต้น



นวัตกรรมการปฏิบัติที่เป็นเลิศ (Best Practices)

ชื่อผลงาน

การน้อมนำหลักปรัชญาของเศรษฐกิจพอเพียงสู่ตำบล

ผู้เสนอผลงาน

นายเพียว ไพเราะ

ครูกศน. ตำบลท่าข้าม

ศูนย์การศึกษานอกระบบและการศึกษาตามอัธยาศัยอำเภอบางปะกง

สำนักงานส่งเสริมการศึกษานอกระบบและการศึกษาตามอัธยาศัยจังหวัดฉะเชิงเทรา

สารบัญ

	หน้า
- ความสำคัญของผลงานที่นำเสนอ	1
- จุดประสงค์เป้าหมายการดำเนินงาน	3
- ขั้นตอนการดำเนินงาน	4
- ผลการดำเนินงาน/ ผลสัมฤทธิ์/ประโยชน์ที่ได้รับ	5
- ปัจจัยความสำเร็จ	6
- ข้อเสนอแนะ/แนวทางการพัฒนาต่อ	6
ภาพกิจกรรมการดำเนินงาน	